

Gerðuberg

leiðarvísir

2006

Um Gerðuberg

Gerðuberg er glæsilegur stuðlabergshamar í Hnappadal á innanverðu Snæfellsnesi.

Fyrstu fregnir af klifri í Gerðubergi er að finna í Ársriti Ísalp árið 1990 (bls. 51-52) þar sem segir:

Gerðuberg í Hnappadalssýslu var heimsótt þann 9. júlí '90 af þeim Birni Baldurssyni, Árna G. Reynissyni og Stefáni Smárasyni. Voru 6 nýjar leiðir klifnar í hæsta hluta klettabeltisins. Einkenni svæðisins er sprunguklifur og er því mjög óæskilegt að fíkað sé með bolta á staðnum...

...Reynt verður að gera leiðarvísi um svæðið næsta sumar.

Lítið virðist hafa orðið úr þeim hugmyndum og er því ætlunin að bæta úr því með þessum leiðarvísi.

Leiðarlýsing

Gerðuberg er tæpa 120km frá Reykjavík, á innanverðu Snæfellsnesi. Keyrið þjóðveg 1 til Borgarness og skiptið svo yfir á þjóðveg 54 í átt að Stykkishólmi (til vinstri á hringtorginu nyrst í Borgarnesi). Þegar komið er rétt framhjá Eldborg á Mýrum (við Kolbeinsstaði, ca. 45km frá Borgarnesi), þá er skilti sem bendir til hægri að Gerðubergi. Keyrið þann veg ca. 1km og þá blasir stuðlabergshamarinn við um 50m vinstra megin við veginn.

Hvernig klifur

Í Gerðubergi er eingöngu sprunguklifur, sem tryggt er á hefðbundinn hátt, þ.e. með dóti: hnetum, vinum og hexum. Spungurnar eru allt frá því að vera ókleifir hárfínir saumar upp í víða skorsteina. Helstu sprungurnar sem hafa verið klifraðar eru fingra- og handasprungur en einnig nokkrar í víðari kantinum.

Svæðið býður upp háklassesprunguklifur þótt ekki sé leiðirnar sérlega langar, eða á bilinu 7-14m.

Fjöldi leiða

Fjöldi klifranlegra leiða í Gerðuberg er talinn í tugum en þær leiðir sem hafa hlotið mesta athygli er í hæstu þilunum (7-14m) og eru þær um 30 talsins.

Hversu erfitt

Sökum þess hve stuðlabergið í Gerðubergi er heillegt og bratt - yfirleitt alveg lóðrétt og lítið um kanta og stalla - eru klifurleiðirnar almennt frekar í erfiðari kantinum og svæðið því kannski ekki sérlega byrjendavænt. Léttustu leiðirnar í meðfylgjandi leiðarvísi eru af gráðunni 5.4 en þær erfiðustu 5.11. Flestar eru leiðirnar á bilinu 5.8-5.10.

Almennt er tiltölulega auðvelt að koma fyrir tryggingum í leiðunum og nýtast allar stærðir af

vinum, hnetum og hexum. Einstaka leiðir eru þó tortryggðar á köflum.

Jarðfræði

Gerðuberg er á Náttúruuminjaskrá, þ.e. óskalista Umhverfisstofnunar um friðlýsingar:

Gerðuberg, Eyja- og Miklaholtshreppi (áður Eyjahreppi), Snæfellsnessýslu. Stuðlabergsbelti milli bæjanna Gerðubergs og Ytra-Rauðamels, ásamt brekkunum niður að þjóðvegi. Tilkomumikið stuðlað hraunlag og gróskumiklar blómabrekkur.

Gerðuberg er hluti af basalhrauni sem runnið hefur á hlýskeyði á síðari hluta ísaldar (á Tertíer-tímabilinu). Það er ættað úr Ljósufjalla megineldstöðinni. Hraunið, sem er allmjög rofið af jökklum á yfirborði, er óvenju fallega stuðlað. Stuðlarnir í því eru einstaklega reglulegir, 1-1,5m í þvermál, og eru ca. 14m háir þar sem þeir eru hæstir.

Af Vísindavef Háskólans:

Stuðlaberg myndast vegna samdráttar í kólnandi efni. Þegar basaltbráð kólnar er hún orðin fullstorkin við um 1000°C hita. Eftir það kólnar bergið smám saman og dregst við það saman og klofnar í stuðla sem tíðum eru sexstrendir. Stuðlar standa ávallt hornréttir á kólnunarflötinn. Þeir standa því lóðréttir í hraunlögum og innskotslögum, láréttir í göngum en sem geislar út frá miðju í bólstrum.

Við kólnunarsamdrátt í hrauninu myndast láréttar spennur í berginu: Flatarmál efnisins í tilteknum jafnhitaflæti, sem þá er á sama dýpi alls staðar í hrauninu, verður það miklu minna en flatarmál hraunsins að teygja efnisins þolir það ekki og bergið brestur. Hliðar stuðla eru venjulega settar láréttum rákum („meitilförum“), 1-2 cm breiðum, sem hver um sig marka brot eða framrás sprungunnar niður á við.

Ástæða þess að stuðlar eru yfirleitt sexstrendir er sú, að sexstrendingur er sá fjölhyrningur sem er næstur hring að lögun en getur jafnframt fyllt flötinn. Jafnhliða þríhyrningur og ferningur geta einnig fyllt flöt, en eru fjarri hring að lögun; átthyrningur og tólfhyrningur nálgast hring en geta ekki fyllt upp flöt.

Ástæða þess að stuðlar eru hornréttir á kólnunarflöt er sú að jafnhitaflætinir færast inn í efnið samsíða kólnunarflætinum, þannig að lagið sem brestur er samsíða kólnunarflætinum, en sexhyrndu sprungurnar sem myndast eru hornréttar á hann.

Almennt

Harðbannað er að bolta stuðlana í Gerðubergi enda er hamarinn vinsæll viðkomustaður innlendra sem erlendra ferðamanna. Einu boltanir á staðnum eru

toppboltar ofan við nokkrar af helstu leiðunum (ofan á stuðlunum) og voru þeir eingöngu settir upp sökum þess hve erfitt er að koma fyrir toppakkerum á melnum fyrir ofan.

Þar sem toppboltar eru ekki í boði er um tvennt að velja: græja toppakkerfi í sprungur eða utan um stóra steina ofan á stuðlunum (yfirleitt hægt), eða fara bara nógu langt upp á melinn, tylla sér og reyna að tryggja þann seinni. Fara bara nógu langt til að sá seinni dragi þig ekki fram af ef stansinn heldur ekki... ☺

Boltinn ofan við leið C13 er búinn sigring og er ágætt að hafa með 10-15m statiklínu til síga niður á þegar leiðum er lokið. Neðan leiðanna er all brött stölluð lyng- og grasbrekka sem er yfirleitt þægileg en þó getur verið smá spól upp að sumum leiðanna. Farið gætilega um þessa brekku því það er farið að sjá móta fyrir stígum í henni sökum ágangs klifrara og annarra gesta á svæðinu.

Gerðuberg er að margra mati ennþá betra klifursvæði en Stardalur ef menn eru að leita að 5.8 leiðum og hærra en ef menn vilja klassískar léttari leiðir þá er Stardalurinn líklega skemmtilegri.

Í þessum leiðarvísi hefur Gerðubergi verið skipt upp í fjögur svæði, A – D, til að auðvelda yfirsýn og má sjá þessa skiptingu á mynd á næstu síðu. Leiðunum á hverju svæði fyrir sig er síðan lýst í sérstökum kafla.

Flestum leiðum í þessum leiðarvísi hefur verið gefin einkunn, eða stjörnujöf. Leið sem þykir vera

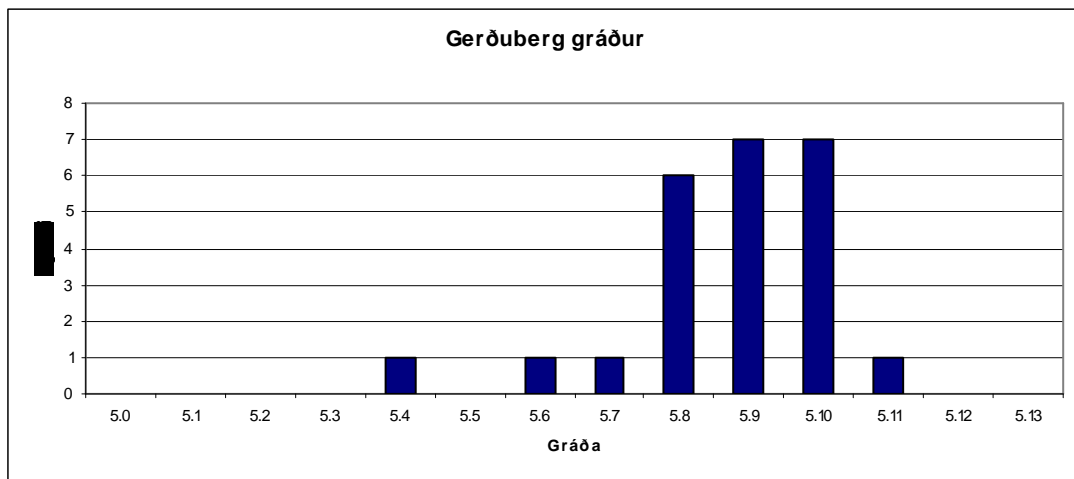
góð og vel þess virði að klifra fær eina stjörnu (*). Leið sem er mjög skemmtileg fær tvær stjörnur (**). Leiðir fá þrjár slíkar (***). Ættu þessar einkunnir ásamt erfiðleikagráðunni að gefa fólki grófa hugmynd um hvaða leiðir væri vert að klifra þegar komið er í Gerðuberg.

Rétt er að taka það fram að nöfnin í þessum leiðarvísi eru ekki alltaf formleg nöfn leiðanna. Frumherjarnir í Gerðubergsklifri kringum 1990 nefndu nokkrar leiðirnar og var reynt að halda þeim nöfnum (þó eitthvað hafi minni þeirra BB og SSS dofnað). Undirrituðum leiðist hins vegar ákaflega nafnlausar leiðir og tók sér því það bessaleyfi að setja bráðabirgðanafn (vinnuheiti) á allt heila klabbið. Vonandi að engum sárni það og tek ég glaður við breytingar- og leiðréttingartillögum.

Rétt er einnig að taka fram að erfiðleikagráðunin í leiðarvísinum er ekki heldur 100% og höfum við Róbert Halldórsson gráðað eftir bestu getu það sem ekki voru til gráður á. Þetta er því bara til viðmiðunar. Ábendingar um fráleitir gráður og stjörnujöfina eru vel þegnar.

Myndirnar í leiðarvísinum tóku undirritaður og Róbert Halldórsson.

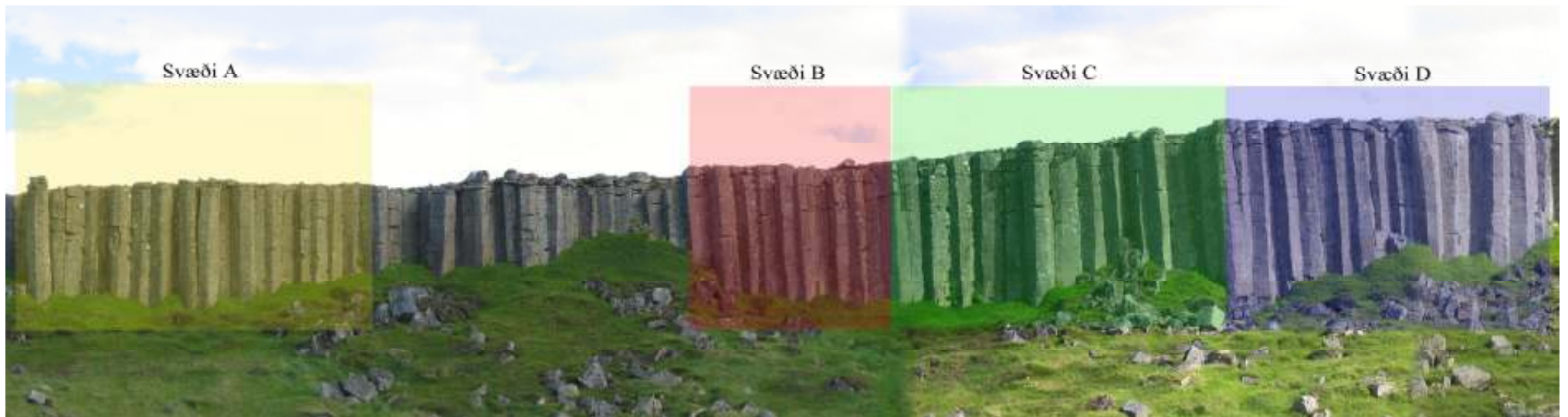
Forsíðumynd: Róbert Halldórsson klifrar leið B6 (vinstri), Guðmundur Helgi Christensen klifrar leið C15 (hægri). Myndir STP.



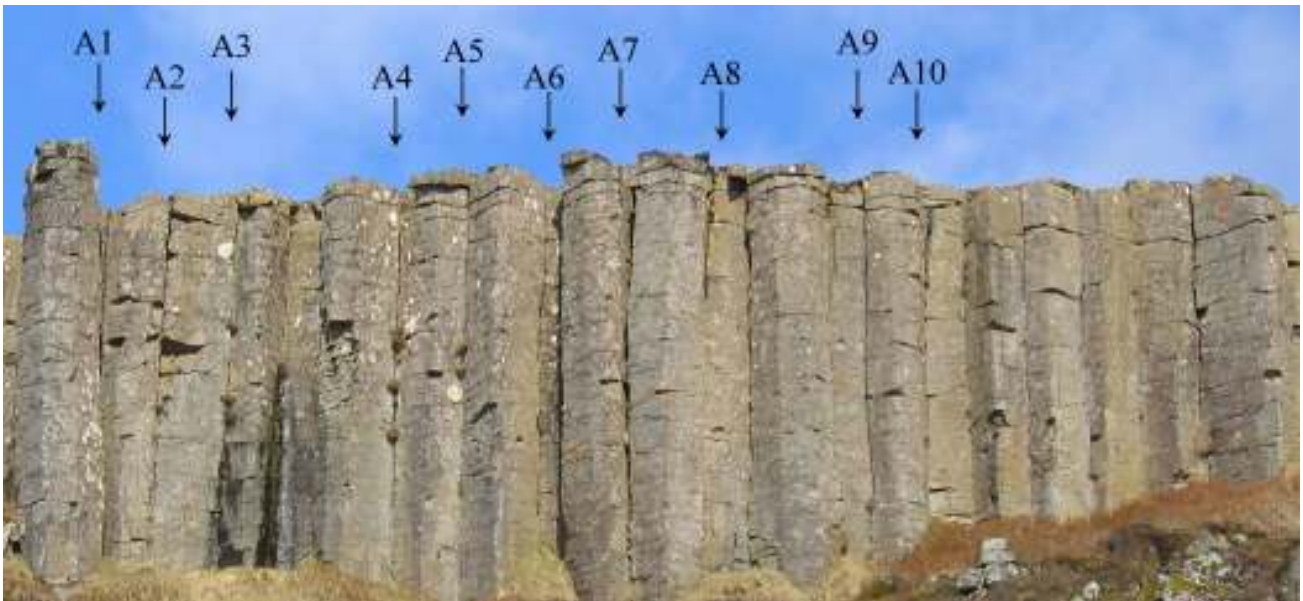
Sigurður Tómas Þórisson

sigurdurth@simi.is

Útgáfa 1.2, apríl 2007



Mynd 1: Skipting Gerðubergs í svæði A - D



A1 Með fullri reisu

5.4, 7m

Stutt leið bakvið frístandandi stuðulinn. Þunn strompun fyrst, en gleikkar svo upp og þá fjölgar líka gripum og allt verður léttara. Fín byrjendaleið en ekki einkennandi fyrir svæðið.

A2 Bergrisinn

5.x, 8m

Næsta sprunga við frístandandi stuðul. Brotin í miðju. Þarf að hreinsa og prófa.

A3 Drekkinn

5.x, 8m

Næsta til hægri. Lítur nokk vel út en þarf að hreinsa grænmetið.

A4 Griðungurinn

5.x, 8m

??

A5 Gammurinn

5.x, 8m

??

A6 ??

5.x, 8m

??

A7 ??

5.x, 8m

??

A8 Stigið milli stuðla

5.6, 8m

Strompur milli stuðla, handasprungu til vinstri, offwidth milli stuðla og kletts sitt hvoru megin.

A9 Hendur á lendur, **

5.8, 8m

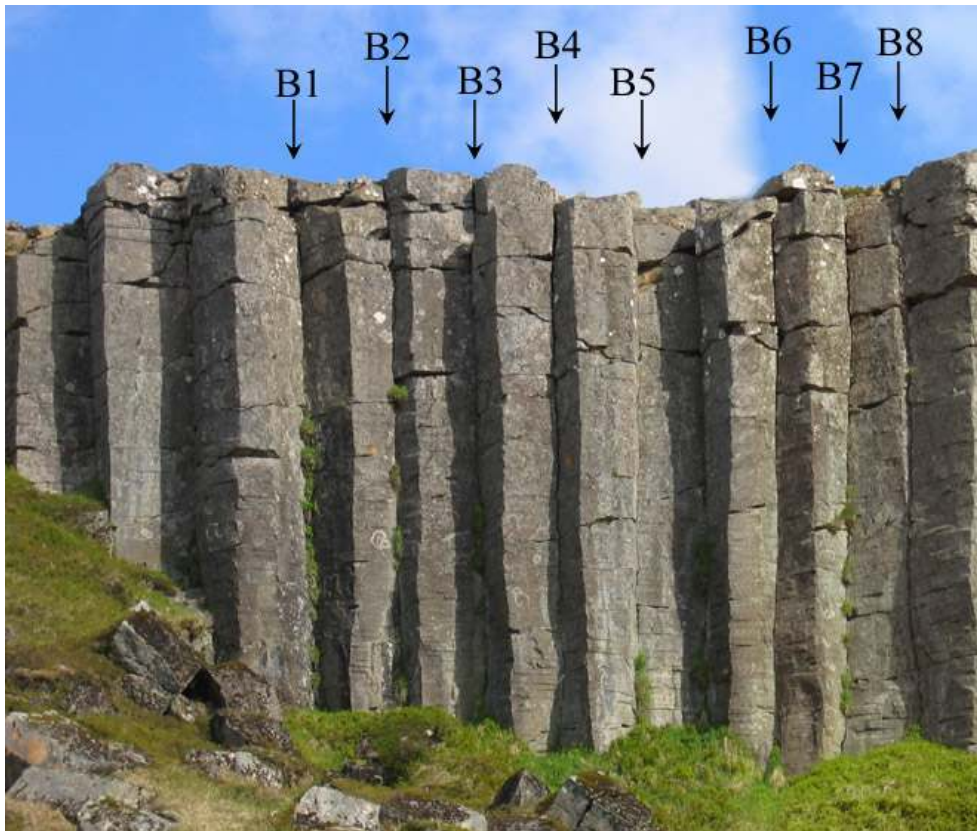
Stutt en skemmtileg handasprungu. Svolítið þunnt handadjamm fyrir miðju. Ef stigið er í stuðul til vinstri er leiðin 5.7.

A10 ??

5.x, 7m

??

Fleiri efnilegar sprungur hægra megin við A10. Þarf að skoða þær!!!



B1 NN

Þessi er með hressandi vatnsframleiðslu og miklu grænmeti. Nenum ekki að hreinsa hana.

B2 Múspellssynir

5.x, 10m

Þarf að hreinsa.

B3 Sól mun sortna, **

5.9 ?, 12m

Tæp byrjun á lélegum lásnum og syllum yfir grastorfu. Ofan torfunnar taka við góðir en hvassir handalásar og lappirnar skána.

B4 Ragnarökkur, **

5.10b ?, 12m

Tæknileg pumpandi fingasprunga með erfiðum lásnum og þunnum löppum framan af leiðinni en léttist þegar ofar dregur. Fín leið og mjög tæknileg framan af.

B5 Myrkraverk, *

5.8 ?, 12m (5.7 ?)

Handasprunga til vinstri milli tveggja stuðla. Leiðin er 5.7 ef stigið yfir í stuðul til hægri. Það var stór laus blokk efst í þessari leið en henni var hent niður 2005 vegna slyshættu.

B6 Ófnir, **

5.10a ?, 12m

Tæknilega fingrasprunga með erfiðum “off-finger” lásnum framan af og þunnum löppum á krúxi. Léttist eftir miðja leið.

B7 Sváfnir, **

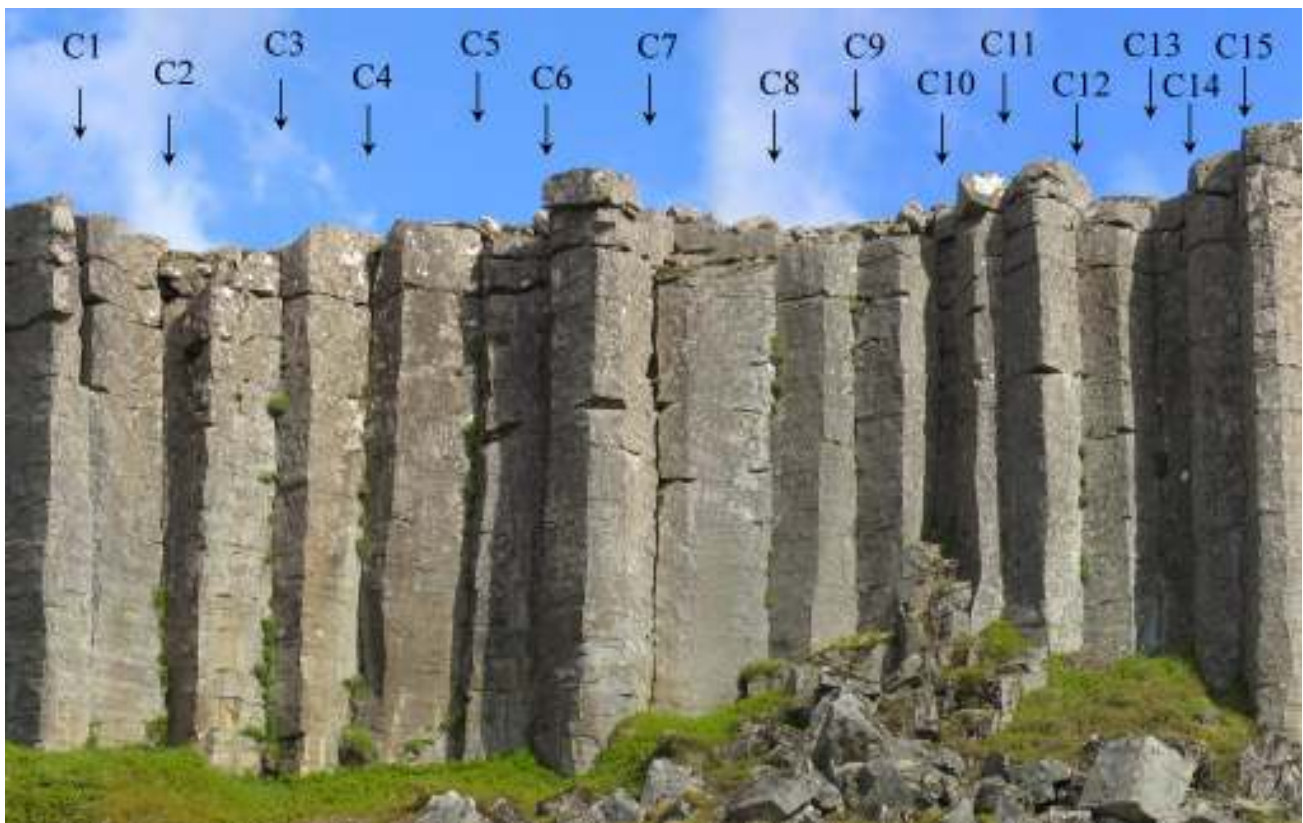
5.9 ?, 12m

Byrjar sem þröngir puttur en gleikkar svo örlítið uppi. Stíf byrjun og þunnt layback á krúxi.

B8 Sonartorrek, **

5.9 ?, 12m

Flott handasprunga með stífri byrjun. Pumpandi leið með lélegum löppum á flötum stuðlavegg. Svolítið ójöfn sprunga og því tryggingar vandasamar.



C1 Ein af mörgum ?, ***

5.9, 12m

Stefán S Smárason, Björn Baldursson, '90

Þröngar hendur neðst með þunnum löppum á fési og tadjammi í sprungu upp á litla syllu undir skoru. Víkkar og léttist aðeins þegar ofar dregur.. Frábær leið með snúinni byrjun.

C2 Troða halir helveg

5.8 ?, 12m

Layback og skrýtnir lásar framan af með ágætar lappir til hægri en þynnri til vinstri. Ekki sérlega merkileg leið.

C3 Dáinn, **

5.9+ ?, 12m

Tæp leið á lélegum fingralásum. Erfiðust fyrir miðju með skemmtilegum jafnvægishreyfingum.

C4 Dvalinn

5.x, 12m

Þarf að prófa (búið að hreinsa það mesta). Lítur ágætlega út.

C5 NN

Mjög gróðursæl og þröng. Ekki þess virði að hreinsa.

C6 Lausir steinar ?, ***

Björn Baldursson, Stefán S Smárason, '90

5.8, 12m

Horn með handasprungu neðst sem gleikkar í offwidth ofar. Þunnar lappir og pínu strembin

djömm framan af en verða þægilegri ofar en víkkar í skrýtna stærð efst. Nokkrar ágætis syllur á vinstra fési. Frábær leið.

C7 Ginnungagap

5.x, 11m

Víð leið hinu megin við stuðulinn frá C6. Tortryggð eflaust sökum stærðar. Þarf að henda niður stórum steini efst.

C8 NN

Of þunnur saumur til að klifra.

C9 NN

Of þunnur saumur til að klifra.

C10 Gangleri

5.7, 7m

Stuttur strompur með þunnum saumum báðu megin. Byrjar ofan við nokkra stuðlastalla. Tæp byrjun og frekar döpur leið í það heila.

C11 Mánagarmur, *

5.8+ ?, 9m

Tæp layback og lásar upp mjóa skoru. Léttist þegar ofar dregur.

C12 Úlfurinn bundinn

5.x, 10m

Sennilega klifranleg

C13 Sigið í sortann

5.x, 10m

Leið undir sigakkeri. Þunn byrjun á köntum (sprunga of þunn fyrir fingur) en verður svo fingra- og handasprunga ofar. Tortryggð og erfið neðst... ?

C14 Surtarlogi

5.8 ?, 11m

Víð sprunga rétt undir sigakkerinu. Víkkar upp, frá handabykkt neðst upp í 15-20cm efst. Tortryggð

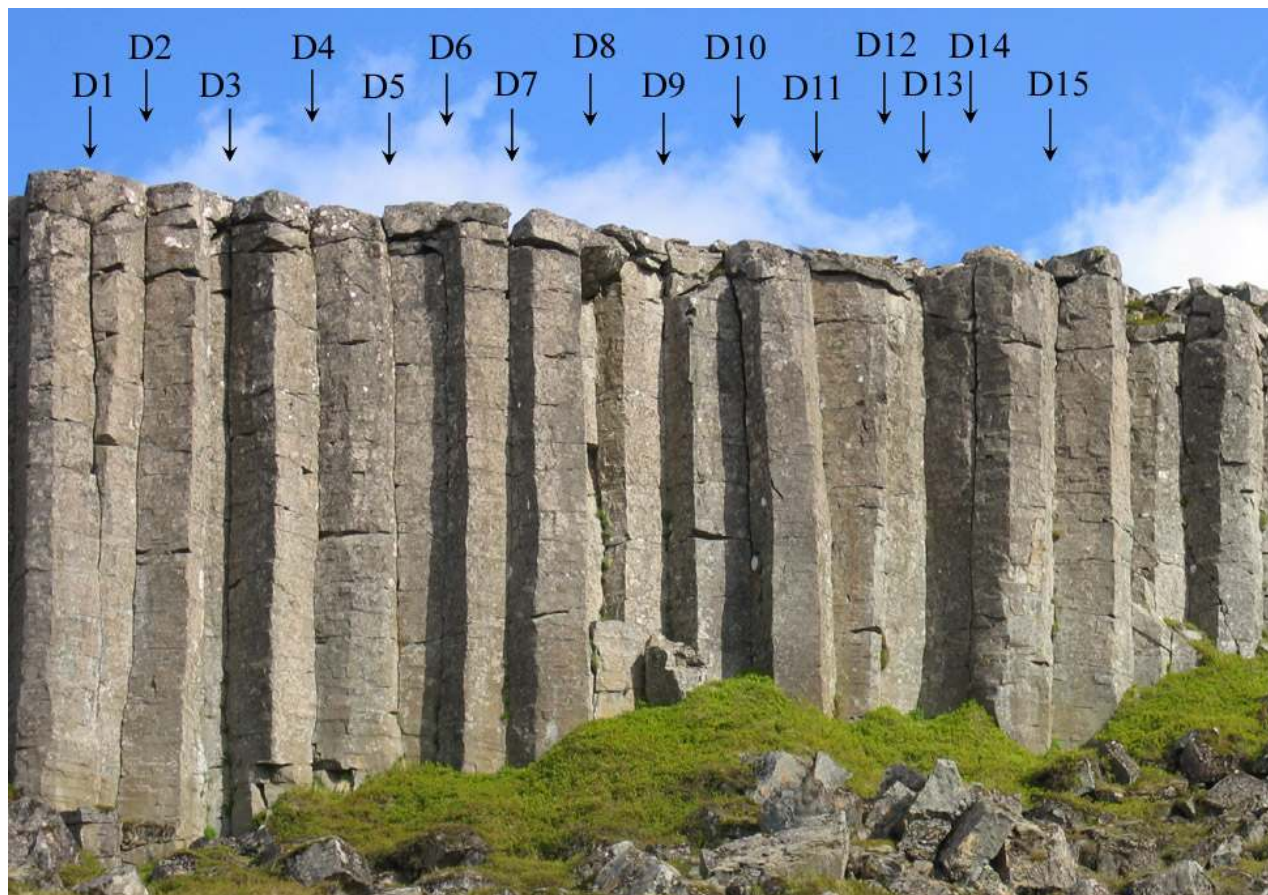
ofantil nema með stóru dóti. Leiðin er léttari ef stigið er til vinstri yfir í leið C13.

C15 Litlir hnefar, **

5.10b, 13m

Stefán S Smáráson, Björn Baldursson, '90

Víð sprunga vinstra megin við hornið hjá Kaloríum. Þarf stórt dót (10-15cm) í efri hlutann.



D1 Kaloríur, **

5.11a, 14m

Snævarr Guðmundsson, '91 ?

Þunnir fingur neðst en gleikkar aðeins þegar ofar dregur. Krúx 4-5m upp í leið, tortryggð neðan til. Leiðin er 5.10d ef stigið inn í leið D2 (FF: BB og SSS, '90)

D2 Kaliforníudraumar, ***

5.10b, 14m

Björn Baldursson, Stefán S Smáráson, '90

Þokkaleg layback og fingralásar framan af en þeir versna (sprunga verður fleiðruð) þegar ofar dregur en þá skána lappinnar eilítið.

D3 Brautarspor, *

5.8, 14m

Stefán S Smáráson, Árni G Reynisson, '90

Tvær samsíða sprungur inni í skoti hægra megin við D2. Vinstri sprunga frekar víð en sú hægri handasprunga.

D4 Síberíuhraðlestin, **

5.10a ?, 12m

Tæpir þunnir handalásar í vandasömum hreyfingum. Skemmtileg og tæknileg leið með erfiðri byrjun.

D5 Eimreiðin, ***

5.10a ?, 12m

Fingrasprunga með góðum lásum en tæpum löppum. Auðtryggð og skemmtileg leið. Leiðin er 5.9 ef stigið í stuðul til hægri.

D6 Surtur fer sunnan

5.x, 10m

Sennilega klifranleg.

D7 Býleistur

5.x, 10m

??

D8 Helblindi

5.x, 8m

??

D9 Tanngrisnir

5.x, 7m

??

D10 Tanngnjóstur

5.x, 10m

??

D11 Eldhrímnir

5.x, 10m

??

D12 Geri

5.x, 9m

??

D13 Freki

5.x, 9m

??

D14 Aftakan, ***

5.9 ?, 10m

Pumpandi þröng handasprunga upp flatan stuðlavegg. Lítið af löppum á stuðlum. Mjög skemmtileg leið.

D15 Veðurfölnir

5.x, 9m

??